

Resultados Encuesta Municipal de Niñez y Adolescencia 2020

Política Municipal para el Desarrollo Integral de la Primera Infancia, infancia y adolescencia.

Municipio de Cota

Diciembre 2020



SECRETARÍA DE
DESARROLLO
SOCIAL
ALCALDÍA MUNICIPAL DE COTA

Por
AMOR
a COTA
Si Podemos

Ficha Técnica de la Encuesta

Primera Infancia

- Muestra 200 niños y niñas entre los 2 a 6 años.
- 40% del sector centro, 60% otros sectores del municipio.
- 2% niños, niñas y adolescentes con discapacidad, 18% población indígena.



Infancia y adolescencia

- Muestra de 450 niños, niñas y adolescentes entre los 7 a los 17 años.
- 30% del sector centro, 70% otros sectores del municipio.
- 4% niños, niñas y adolescentes con discapacidad, 15% población indígena.





Resultados para la Primera Infancia.

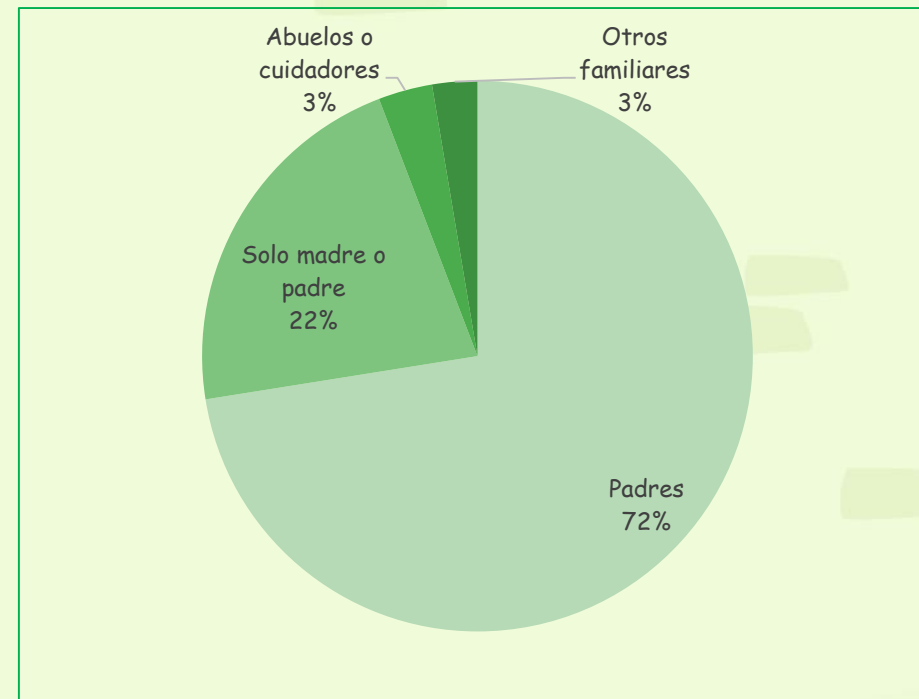
En la Encuesta municipal de primera infancia, participaron alrededor de 200 niños y niñas entre los 2 a los 6 años, que apoyados de sus padres o cuidadores respondieron a preguntas relacionadas con la garantía de sus realizaciones, atenciones y la percepción sobre la oferta de bienes y servicios en primera infancia en el municipio.



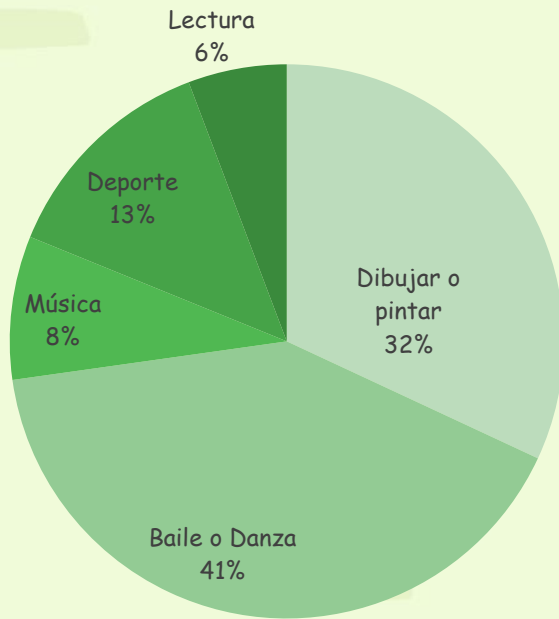


Componente Familia y Hogar

- 72% de los niños y niñas en la primera infancia vive con sus padres.
- 50% se siente muy satisfecho con su vivienda o casa.
- 73% tienen una mascota, del
- 86% esta a gusto con el tiempo en Familia.
- 70% tiene una relación excelente con sus padres, 68% con sus abuelos y 54% con sus hermanos.



Componente Emociones, Hábitos y Talentos.

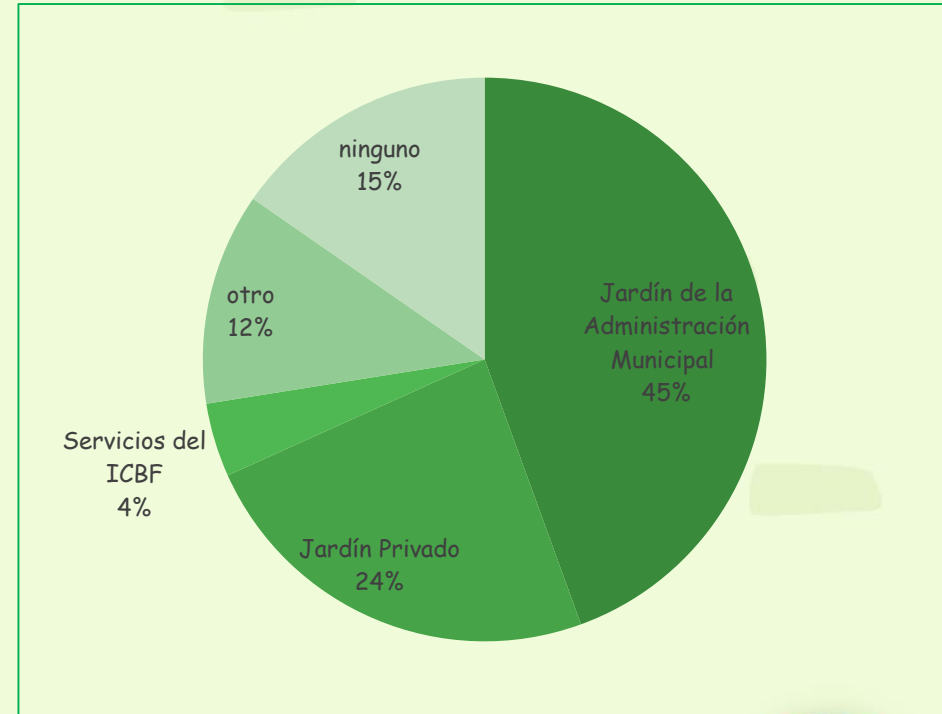


- 93% de los niños y niñas en la primera infancia experimentan Alegría como su principal emoción.
- 58% señalo que el hábito que menos practica a diario es el de hacer ejercicio o practicar deporte.
- El 41% de los niños y niñas en la primera infancia, mencionó que lo más le gusta hacer o en la que tienes una mayor habilidad es en baile o Danza, 32% para dibujar o pintar, 13% para el deporte, 8% para la música.
- 58% señalo que lo que mas le gusta hacer en el tiempo libre es jugar.

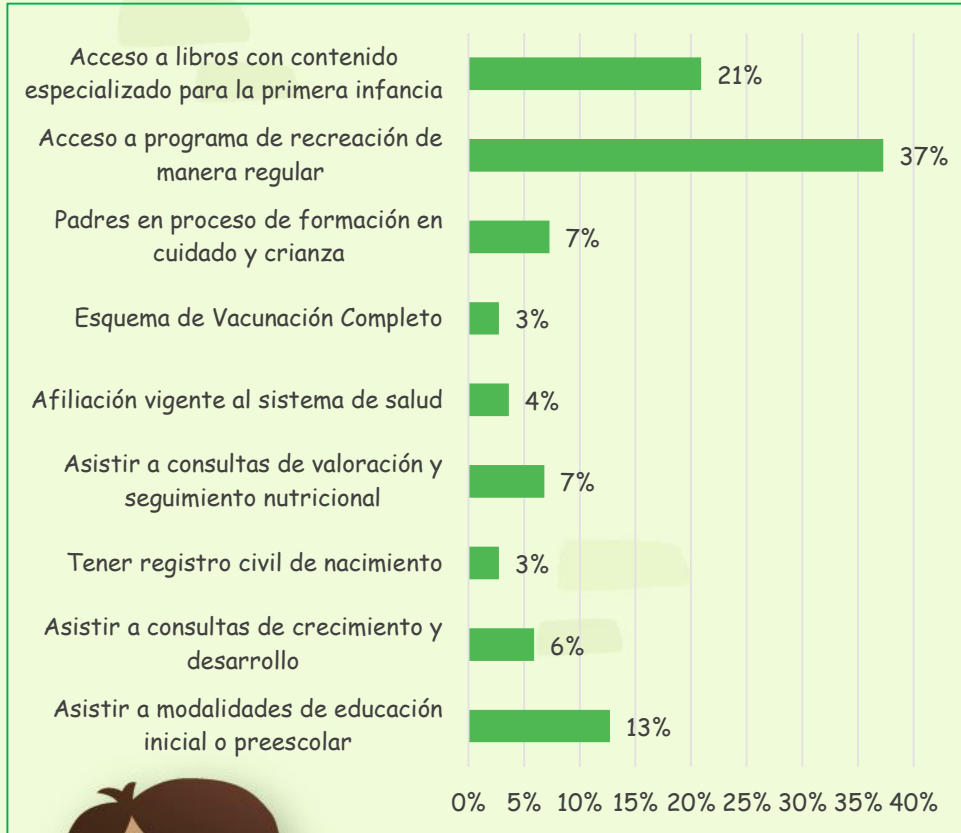


Componente Educación Inicial

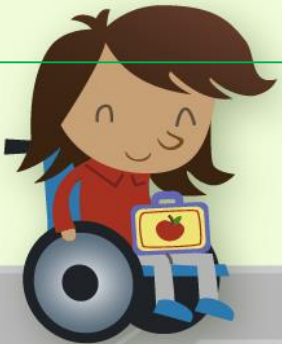
- 85% de los niños y niñas en la primera infancia se encuentra estudiando en algún servicio de Educación Inicial, 15% no lo hace actualmente.
- 44% accede a los Jardines de la Administración Municipal y 24% a los Jardines Privados, y 4% a los servicios del ICBF.
- Del 4% que asiste a las modalidades del ICBF, 11% asiste a la modalidad de Jardín Social y 5% a los CDI.
- Con relación a los niveles del preescolar, 45% se encuentra en prejardín, 25% en jardín, 19% de transición.



Componente sobre sus Atenciones

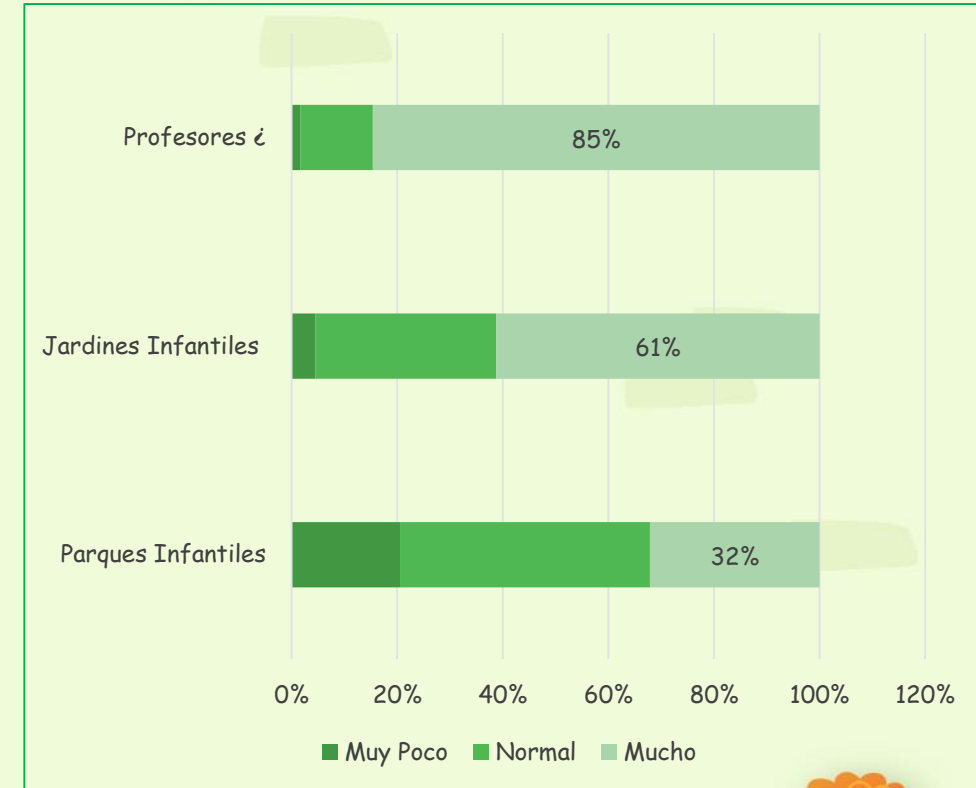


- 37% de los niños y niñas en la primera infancia señalo que no puede o tiene acceso a programas de recreación de manera regular.
- 21% no cuenta con Acceso a libros con contenido especializado para la primera infancia.
- 13% no asiste a modalidades de educación inicial o preescolar.
- 6% no asiste a consultas de crecimiento y desarrollo.



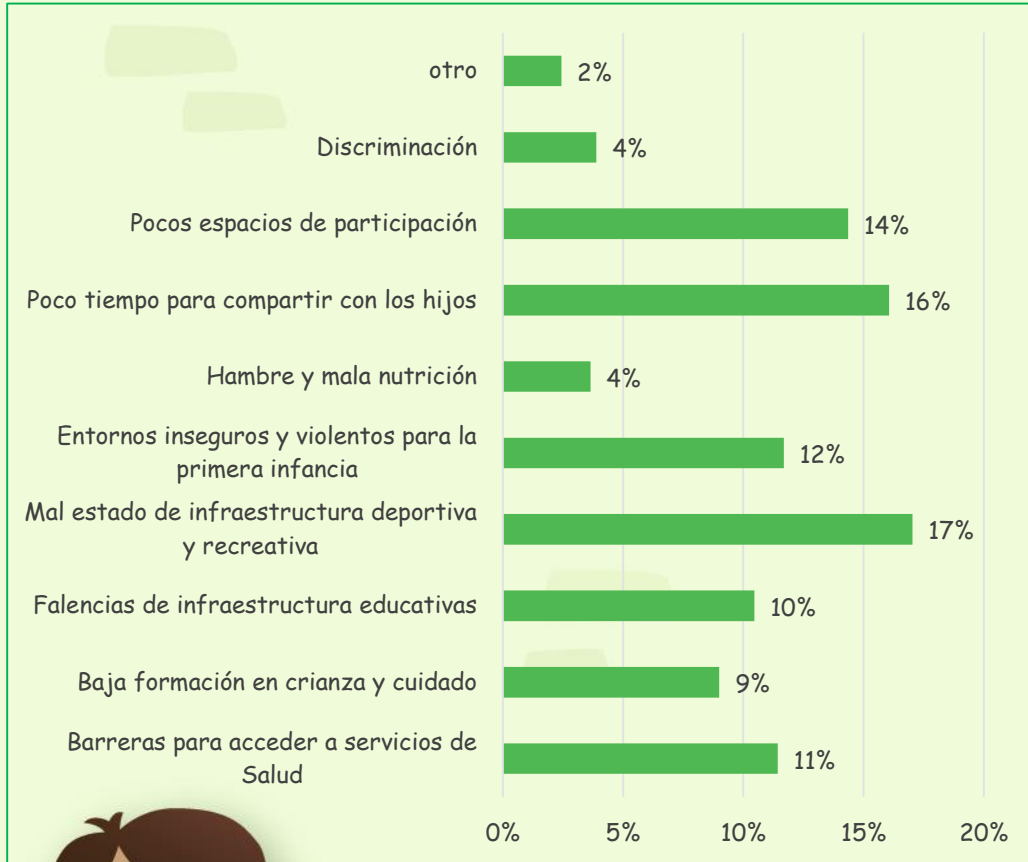
Componente sobre la oferta institucional.

- 32% de los niños y niñas en la primera infancia señalo sentirse muy a gusto con el estado de los parques y 21% muy poco.
- 61% muy a gusto con el estado de los Jardines y sus dotaciones, y 5% muy poco a gusto.
- 85% muy a gusto con sus profesores o docentes, y 2% muy poco.
- 68% muy a gusto con su servicio médico y 3% muy poco a gusto.

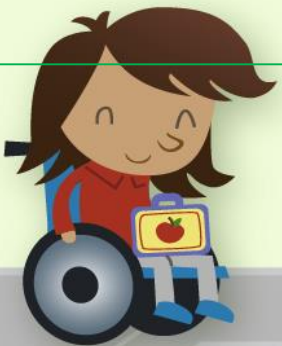




Componente sobre limitantes para alcanzar un desarrollo integral.



- 17% de los padres de los niños y niñas en la primera infancia señalaron el mal estado de infraestructura deportiva y recreativa, como un factor limitante para avanzar hacia un desarrollo integral.
- 16% Poco tiempo para compartir con los hijos,
- 14% señalaron como factor los pocos espacios de participación.
- 12% los entornos inseguros y violentos para la primera infancia.
- 11% barreras para acceder a servicios de salud.





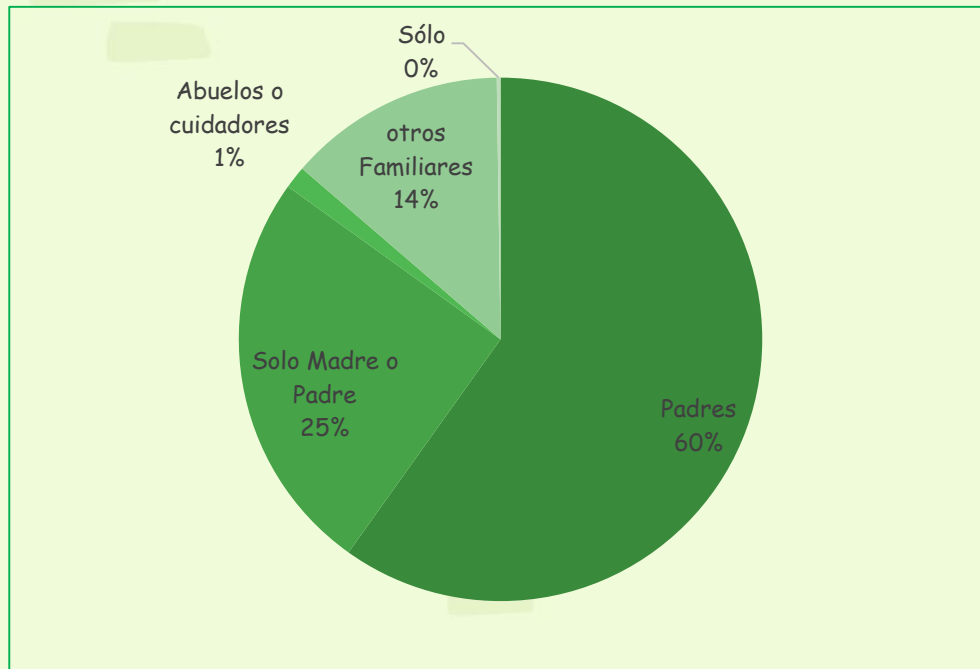
Resultados para la Infancia y Adolescencia.

En la Encuesta municipal de infancia y adolescencia, participaron alrededor de 450 niños y niñas entre los 7 a los 17 años, los cuales respondieron a preguntas relacionadas con la garantía de sus realizaciones, atenciones y la percepción sobre la oferta de bienes y servicios en el municipio.





Componente sobre Familia y Hogar

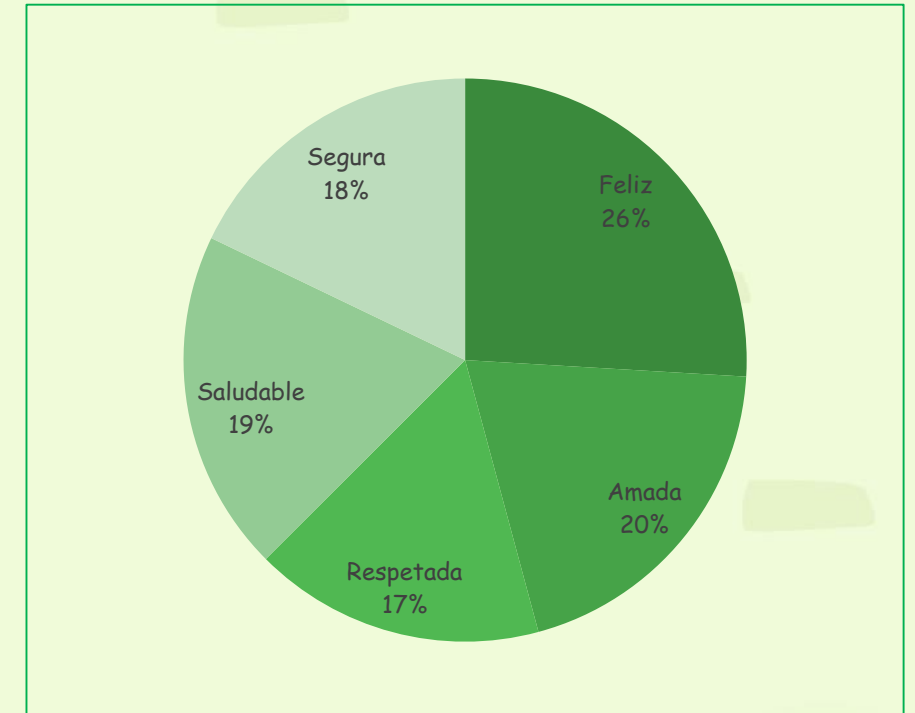


- 72% de los niños, niñas y adolescentes respondió tener una mascota.
- 60% vive con sus padres, 25% sólo con papá o mamá.
- 68% vive en casa y 29% en apartamento.
- 18% no cuenta con servicio de Gas y 17% de acueducto.
- 52% se encuentra muy a gusto con su vivienda.



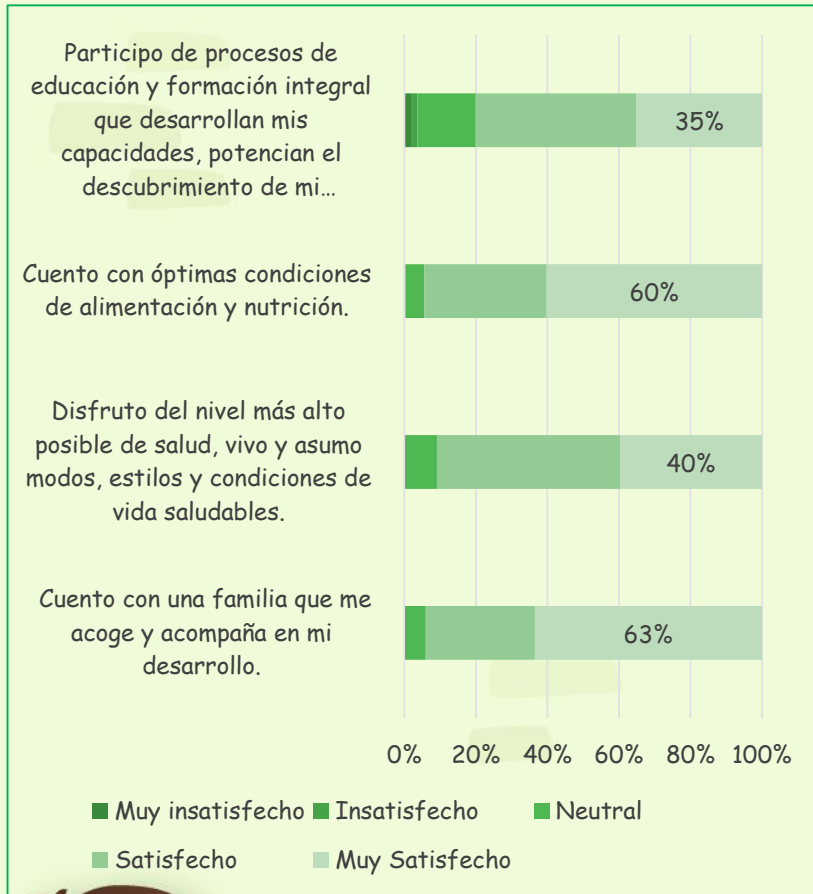
Componente sobre Emociones, Hábitos y talentos.

- 50% de los niños, niñas y adolescentes señalo que lo que más experimenta a diario es Alegría.
- 26% se considera una persona feliz, 20% querida, 20% saludable.
- 27% señalo el lavado de dientes como su principal hábito, seguido por el 18% que hace ejercicio.
- 16% señalo que lo que más le gusta hacer en el tiempo libre es jugar, 15% pasar tiempo con la familia, 14% ver Tv, 11% estudiar.
- 23% señalo el deporte como el principal talento que le gustaría potenciar, seguido de 17% en danza o baile, 17% dibujar o pintar.





Componente sobre la garantía de las realizaciones.



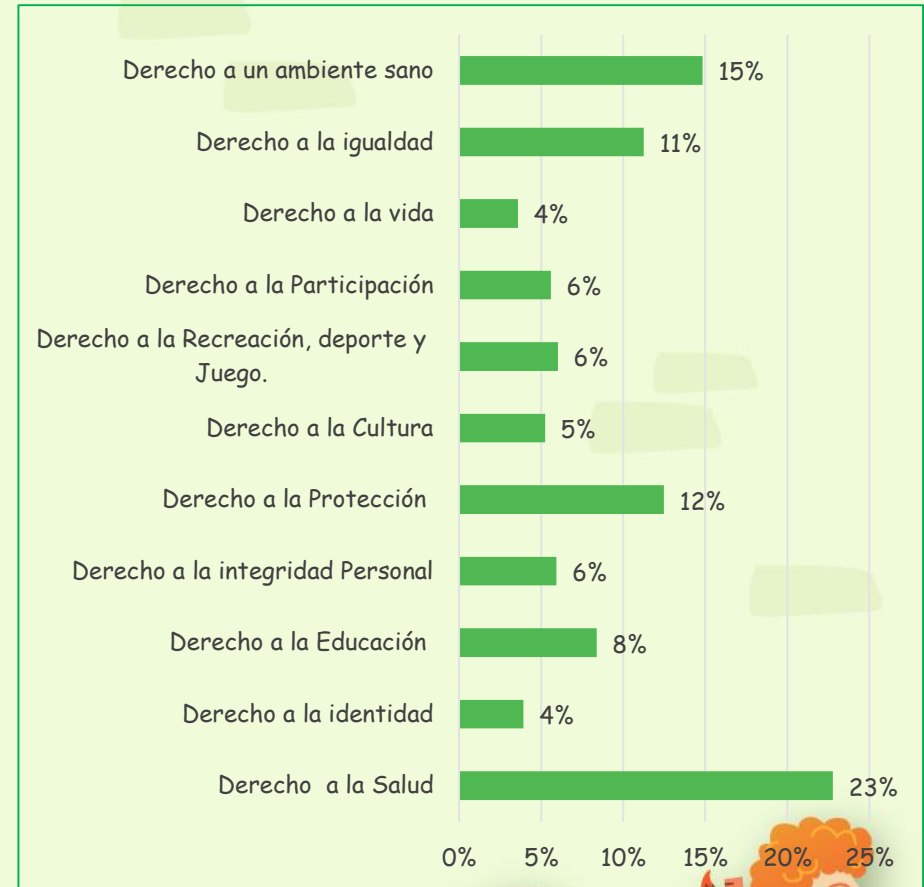
- 40% señalo sentirse muy a gusto, "disfruto del nivel más alto posible de salud, vivo y asumo modos, estilos y condiciones de vida saludables."
- 60% se siente muy a gusto con la realización "Cuento con óptimas condiciones de alimentación y nutrición."
- 35% señalo sentirse muy a gusto con la realización "Participo de procesos de educación y formación integral que desarrollan mis capacidades, potencian el descubrimiento de mi vocación y el ejercicio de la ciudadanía."
- 37% esta muy a gusto con "Cultivar mis intereses en torno a las artes, la cultura, el deporte, el juego y la creatividad."
- 32% se siente muy a gusto con "Participo y expreso libremente sentimientos, ideas y opiniones y decido sobre todos los asuntos que me atañen."
- 51% muy a gusto con la realización "Crezco en entornos protectores donde se actúa de manera oportuna y efectiva para la prevención frente a situaciones de riesgo o vulneración de violencia, abuso, otros."





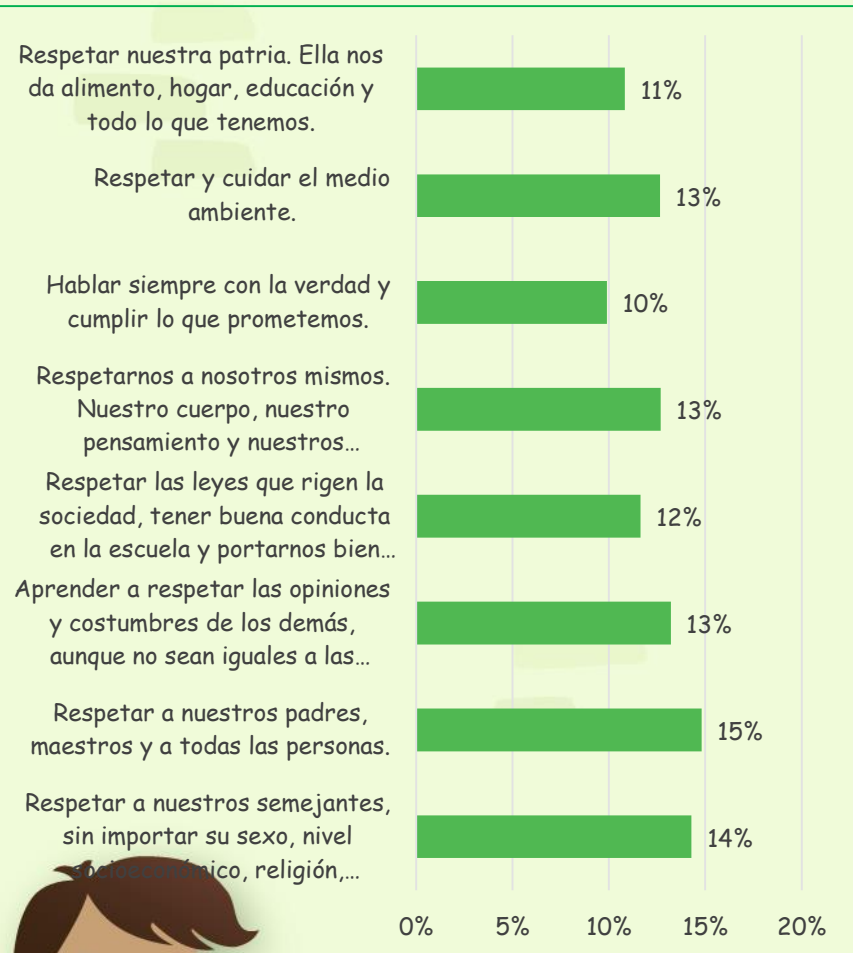
Componente sobre garantía derechos y deberes.

- 23% de los niños, niñas y adolescentes señalo que el derecho más rezagado o que menos se garantiza es el de la salud.
- 15% señalo el derecho a gozar de un ambiente sano.
- 12% el derecho a la protección.
- 11% el derecho a la igualdad.
- 8% el derecho a la Educación.
- 6% el derecho a la Participación.
- 6% el derecho a la Recreación, deporte y Juego.
- 6% el derecho a la integridad Personal.
- 5% el derecho a la Cultura.
- 4% el derecho a la vida.
- 4% el derecho a la identidad.
- Con relación al cumplimiento de los deberes, el 15% señalo que "Respetar a nuestros padres, maestros y a todas las personas." es el deber que más ponen en práctica.

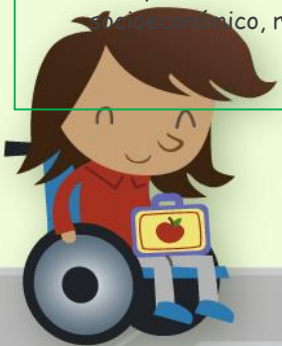




Componente sobre garantía de derechos.



- 93% de los niños, niñas y adolescentes señalo encontrarse estudiando.
- 60% estudiando en institución pública y 40% privada.
- Sólo el 10% señala encontrarse trabajando.
- 93% señalo tener garantizada sus tres comidas diarias.
- 67% participa en una escuela Deportiva o Cultural en el municipio.
- 34% señalo integrar o hacer parte de algún espacio de participación.
- 92% señalo tener acceso a agua potable.

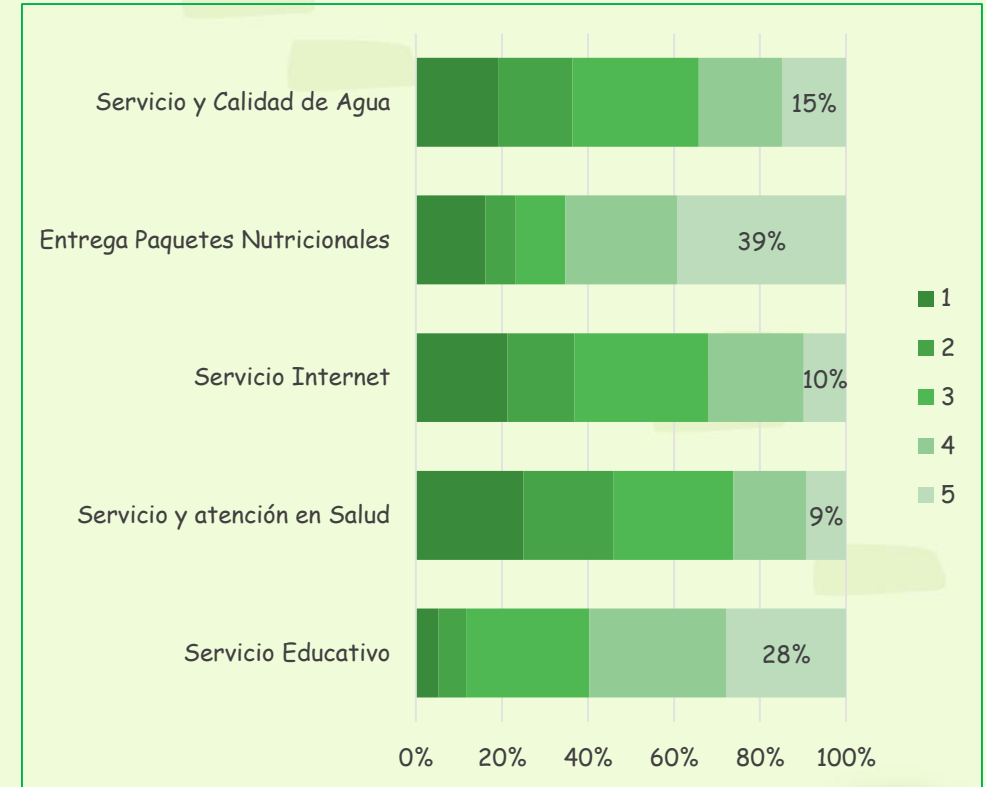




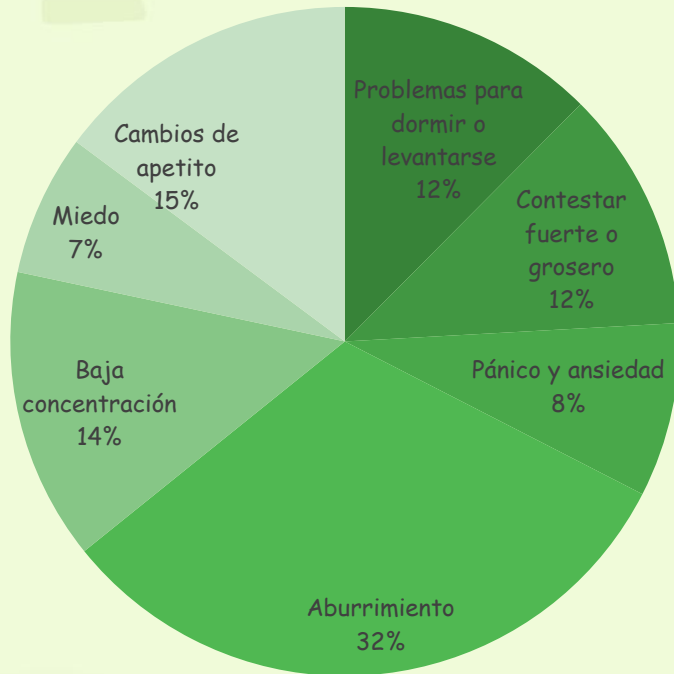
Componente sobre calificación oferta institucional.

Los niños, niñas y adolescentes, calificaron de la siguiente forma a la oferta institucional:

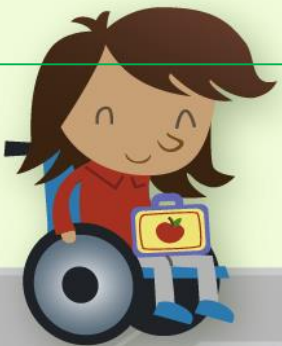
- La mejor calificación fue para el sector educativo con un promedio de 3,7.
- Seguido por 3,6 para entrega de paquetes alimentarios, 3,5 para infraestructura deportiva, 3,6 para escuelas de formación artística y deportiva.
- Los peor calificados fueron con el 2,6 servicio y atención en salud, 2,7 estado de vías, 2,8 estado parques públicos.



Componente sobre Covid 19

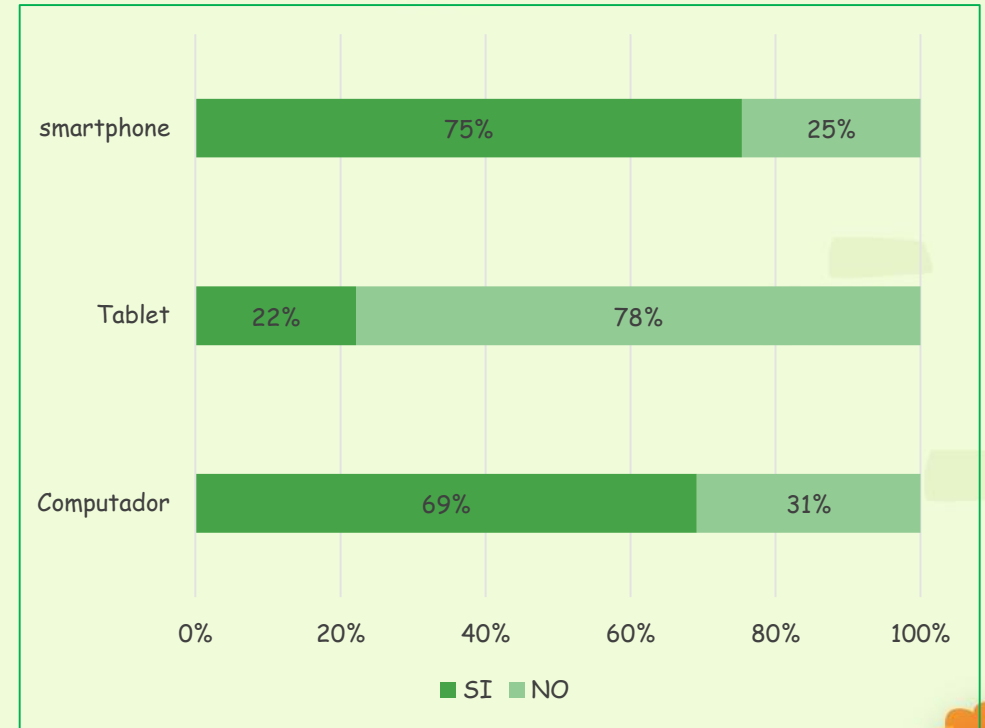


- 32% de los niños, niñas y adolescentes señalo haber percibido aburrimiento como consecuencia del encierro por la emergencia, seguido por el 15% en cambios de apetito, 14% baja concentración.
- 52% señalaron haber tenido problemas de conectividad para participar en las actividades educativas u otras.
- 46% señalo que debido a la emergencia por el Covid 19, en la casa, padres o cuidadores han queda sin empleo.
- 45% señalo no haberse podido alimentar como antes debido a la pandemia.



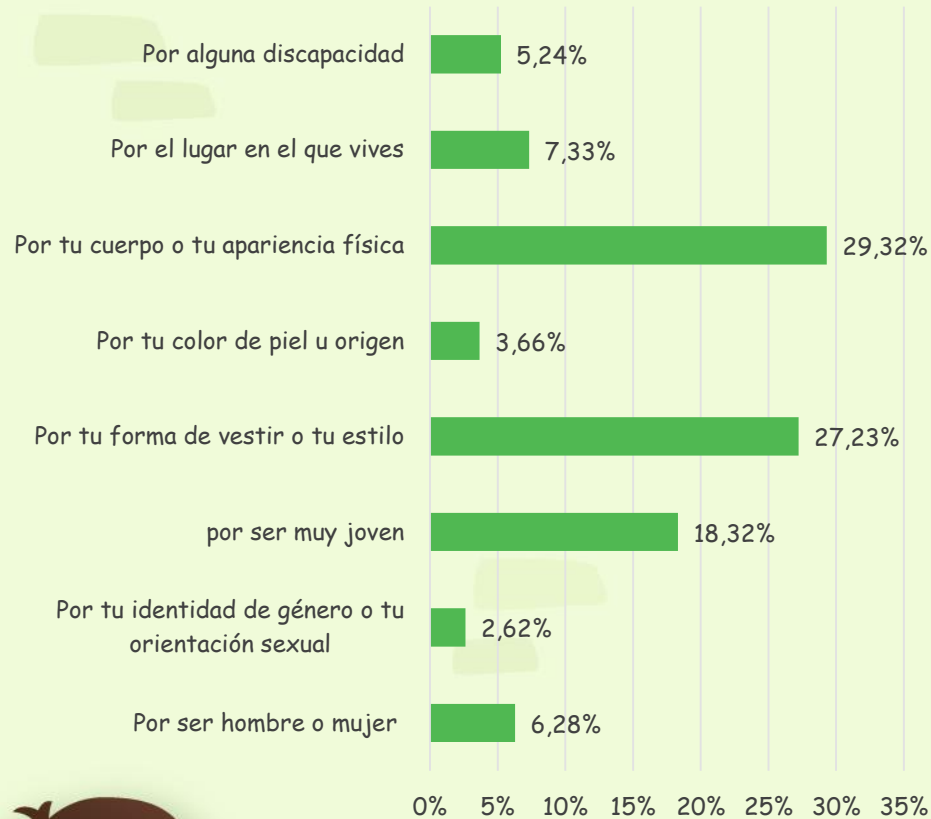
Componente sobre equipos digitales y bilingüismo.

- 69% de los niños, niñas y adolescentes señalo contar con un computador, 22% con Tablet y 75% con un celular o smartphone.
- 80% señalo saber o dominar el idioma ingles, sin embargo 68% señalo tener conocimiento básicos en lectura, 75% en escritura, 72% en comprensión.





Componente sobre violencias y discriminación.



- 29% de los niños, niñas y adolescentes señalo haberse sentido discriminado por su cuerpo o apariencia física en los últimos 12 meses.
- 27% por su forma de vestir o su estilo, 18% por ser joven.
- El 2% de los niños, niñas y adolescentes señalo haber vivido algún tipo de violencia física, 10% violencia verbal, 1% violencia sexual, 3% violencia en redes sociales.



Gracias

Secretaría de Desarrollo Social

Municipio de Cota

Diciembre 2020



SECRETARÍA DE
DESARROLLO
SOCIAL
ALCALDÍA MUNICIPAL DE COTA

Por
AMOR
a COTA
Si Pedimos